

90*
504

Sdružení přesných strojíren Letňany
ZÁVOD SPP N. P. KUNOVICE

PROVOZNÍ BULLETIN č. L 13/025

List č. 1

Listů 4

Týká se: **Kontroly a případné výměny ok táhel řízení u letounů L 13 od 1. serie do 14. stroje 34. serie.**

Důvod: **Nebezpečí utržení oka v místě zápihu závitů v důsledku ostrého poloměru zápihu.**

Opatření provést nejpozději: **Prohlídku ihned po obdržení tohoto bulletinu. V případě zjištění závady podat zprávu výrobnímu záводу, který dodá pro výměnu nová oka.**

Provést nejpozději do: **Ined!**

Provede: **Uživatel.**

Náklady hradí: **Práci uživatel, materiál výrobní závod.**

Potřebný materiál dodá: **Výrobní závod.**

Seznam materiálu a postup práce je uveden na listech č. 2
které jsou nedílnou součástí tohoto bulletinu


Přílohy: **2 listy vyobrazení**

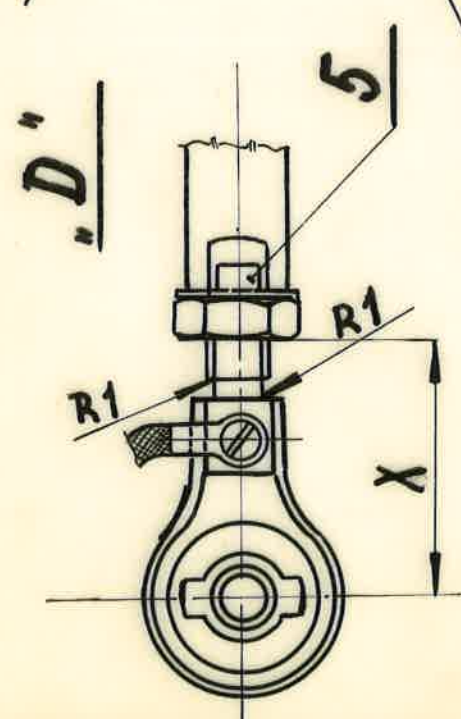
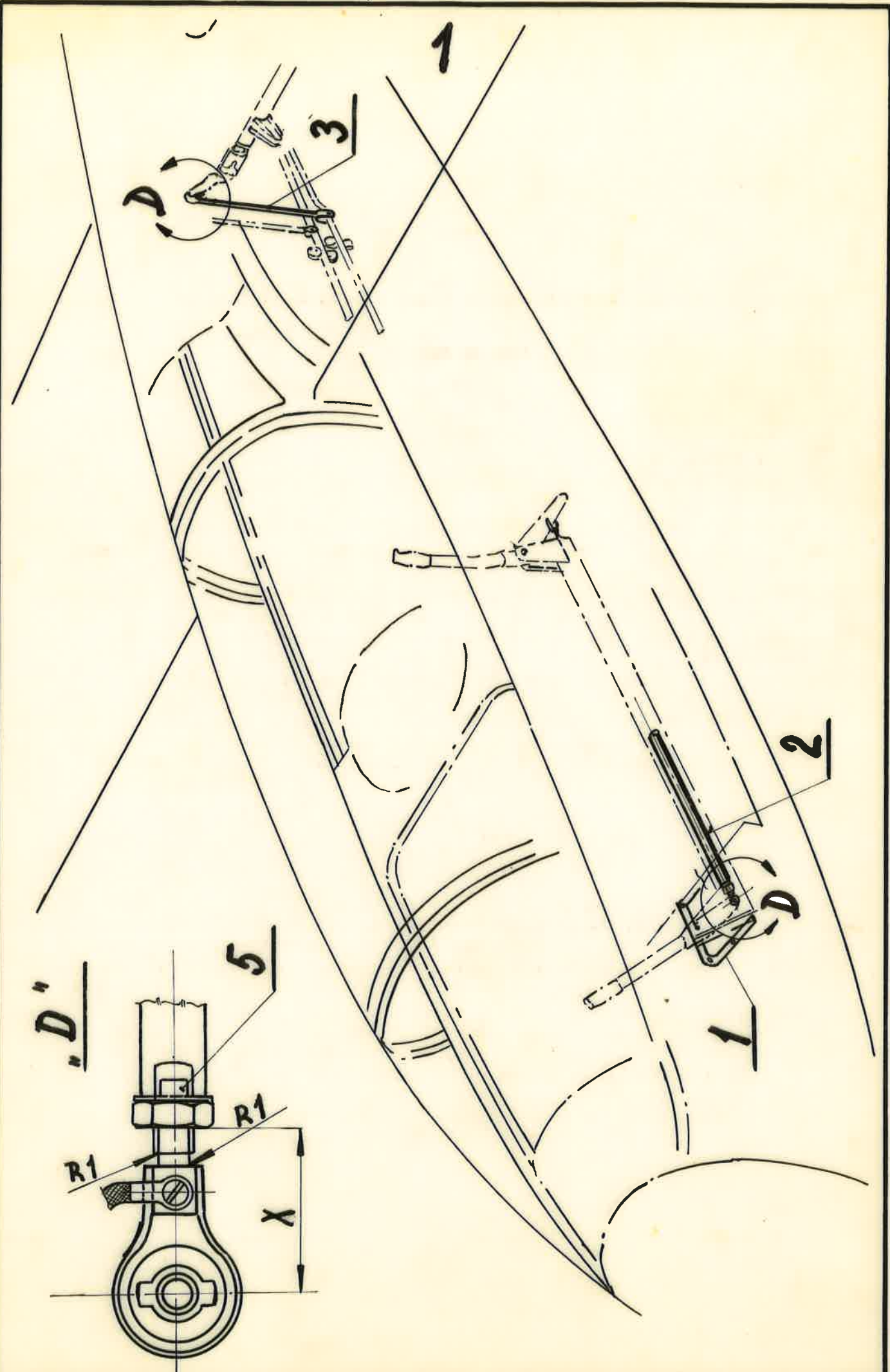
Bulletin nabývá platnosti: **po doručení uživateli.**


výrobce


zástupce zákazníka


Omnipol


Státní letecká správa při min. dopravy



42

Materiál potřebný k úpravě.

Běž. č.	Ks	Název	Č.v.	materiál	poznámka
1.	4	Pojistná podložka	8 ČSN 31 3288		pos. 5
2.	4	Závlačka	1,6x15 ČSN 02 1781.02		
3.	x/	Oko	SK-L13-138		x/ počet ok oznámí uživatel

Postup práce.

Dle obr.č. 1 demontovat plátěný kryt s rámečkem pos. 1 u přední řídicí páky. Zkontrolovat oko spojovacího táhla pos. 2, zda poloměry zápichu oka souhlasí s poloměry R 1, které zobrazuje detail "D". Totéž zkontrolovat u táhla brzdících klapek v trupu pos. 3 a táhla brzdících klapek v křídlech u žeber č. 15. viz obr.č. 2, pohled "A", pos. 4.

Zjistí-li se u některých ok, že poloměry zápichů jsou menší než R 1 (větší mohou být) podat zprávu OTS výrobního závodu, který dodá bezplatně nová oka k výměně. Kontrolu a případnou výměnu může provést středně kvalifikovaný pracovník uživatele.

Objem práce celkem asi 3,30 hod. z toho:
prac.objem kontroly 1,40 hod.
výměny 1,50 hod.

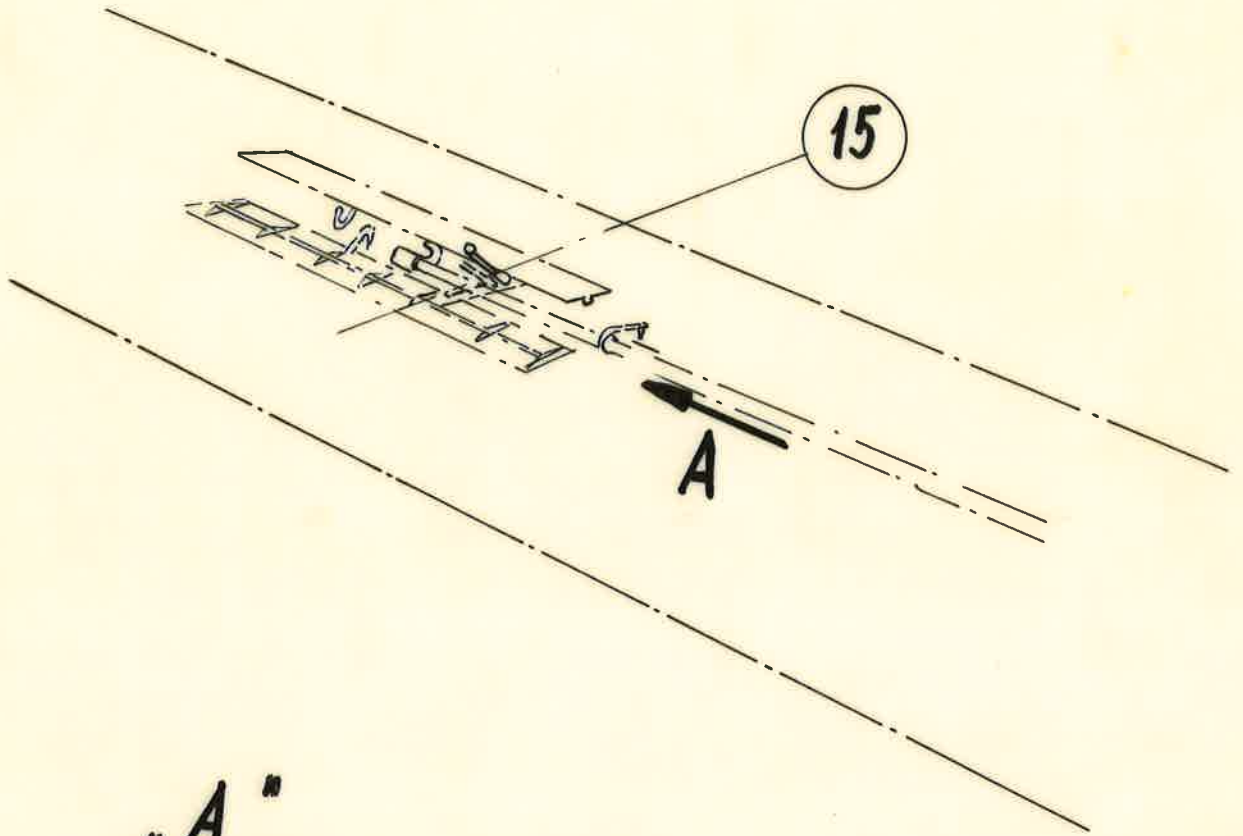
Vyskytne-li se případ, že oko je zašroubováno v táhle na doraz, čili matice zakrývá zápich, oko úplně vyšroubovat z táhla a zkontrolovat. (Částečné povytočení oka pro kontrolu by stačilo, ale s ohledem na stávající pojistnou podložku pos. 5, obr.č. 1, detail "D", která se nedá použít pro opětné jištění, je nutno oko úplně vyjmout).

Poznámka: Aby se systémy řízení v důsledku manipulace s oky, nemusely znovu seřizovat je vhodné si před manipulací odměřit vzdálenost X, kterou udává obr.č. 1, detail "D" a nová oka zašroubovat a zajistit na tento rozměr.

Pro případy opětné montáže dodáváme nové závlačky ke svorníkům a pojistné podložky k zajištění matice u ok táhel.

41	RB.L13/025	Vypracoval: Močiška	Kontroloval: <i>[Signature]</i>	Schválil: <i>[Signature]</i>	List: 2 Listů: 4
----	------------	------------------------	------------------------------------	---------------------------------	---------------------

2



"A"

