



akciová společnost Kunovice

Cero

akciová společnost Praha - Letňany

ZÁVAZNÝ BULLETIN Č. L 23/025 a

List č.: 1

Listů celkem: 14

Týká se: Letové příručky L23 SUPER-BLANÍK
(Do L23-1012.1)

Důvod: Požadavek předpisu - článek JAR 22.3, drobné změny, opravy.

Provádí se na základě: -

Opatření: Držitelé letové příručky zařadí na příslušné místo nové listy
0-1, 0-3, 2-5, 2-6, 2-8, 2-9, 4-15, 4-18, 4-19, 4-20, 6-4, 6-5, 6-6
s datem 15.6.1995 přiřazené k tomuto bulletinu.

Listy 4-21 až 4-24 vč., jsou zrušeny bez náhrady.

Provést nejpozději do: Ihned po obdržení tohoto bulletinu

Provede: Držitel letové příručky

Náklady hradí: Nevzniknou

Potřebný materiál dodá: Výměnné listy jsou přílohou tohoto bulletinu

Bulletin nabývá platnosti: Dnem doručení výměnných listů

Pracnost: -

výrobce



9.6.1995

Státní letecká inspekce

0.1 SEZNAM ZMĚN

Vznikne-li nutnost změnit nebo doplnit text této příručky, bude to držitelé oznámeno prostřednictvím bulletinů, schválených Státní leteckou inspekcí ČR, jejichž přílohou budou nové (opravené) listy. Držitel příručky je povinen provést zápis o obdržené změně do Seznamu změn a vyměnit neplatné listy za platné.

Změněné nebo doplněné části textu budou označeny po straně vvislou čarou, dále budou označeny na spodním okraji č. změny a datem vydání změny.

Poř. číslo změny	Kapitola	Čís. listů kterých se změna týká	Datum vydání nových listů	Číslo bulletinu, kterým byla změna vydána	Datum schválení bulletinu	Datum provedení a podpis
1.	0, 2, 4, 6	0-1, 0-3, 2-5, 2-6, 2-8, 2-9, 4-15, 4-18, 4-19, 4-20, 6-4, 6-5, 6-6	15.6.1995	L23/025a	30.6.1995	



L 23 SUPER - BLANÍK

LETOVÁ PŘÍRUČKA

Do - L23 - 1012.1

0.2 SEZNAM PLATNÝCH LISTŮ

Kapitola	List	Datum	Kapitola	List	Datum
0	1	15.6.1995			
	2	1.7.1993			
	3	15.6.1995			
	4	1.7.1993			
1	1	1.7.1993	5	1	1.7.1993
	2	1.7.1993		2	1.7.1993
	3	1.7.1993		3	1.7.1993
	4	1.7.1993		4	1.7.1993
	5	1.7.1993			
	6	1.7.1993			
2	1	1.7.1993	6	1	1.7.1993
	2	1.7.1993		2	1.7.1993
	3	1.7.1993		3	1.7.1993
	4	1.7.1993		4	15.6.1995
	5	15.6.1995		5	15.6.1995
	6	15.6.1995		6	15.6.1995
	7	1.7.1993			
	8	15.6.1995			
	9	15.6.1995			
3	1	1.7.1993	7	1	1.7.1993
	2	1.7.1993		2	1.7.1993
	3	1.7.1993		3	1.7.1993
	4	1.7.1993			
	5	1.7.1993			
4	1	1.7.1993	8	1	1.7.1993
	2	1.7.1993		2	1.7.1993
	3	1.7.1993		3	1.7.1993
	4	1.7.1993		4	1.7.1993
	5	1.7.1993			
	6	1.7.1993			
	7	1.7.1993			
	8	1.7.1993			
	9	1.7.1993			
	10	1.7.1993			
	11	1.7.1993			
	12	1.7.1993			
	13	1.7.1993			
	14	1.7.1993			
	15	15.6.1995			
	16	1.7.1993			
	17	1.7.1993			
	18	15.6.1995			
	19	15.6.1995			
	20	15.6.1995			



L 23 SUPER - BLANÍK

LETOVÁ PŘÍRUČKA

Do - L23 -1012.1

2.5 TĚŽIŠTĚ

Přípustný rozsah polohy těžiště

- krajní přední 23% SAT 2488 mm t.j.
od špičky trupu
- krajní zadní 40% SAT 2701mm t.j.
od špičky trupu

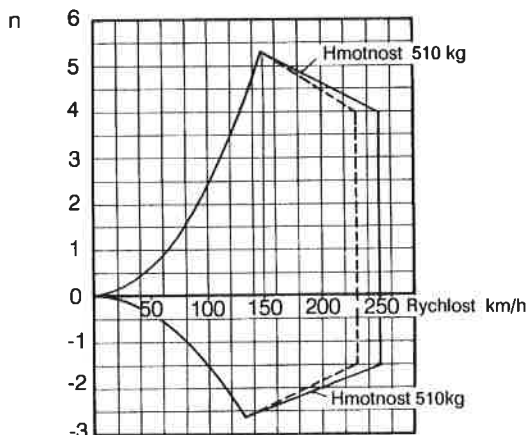
2.6 POVOLENÉ AKROBATICKÉ OBRATY

Při použití nádstavců křídel jsou veškeré akrobatické obraty zakázány.

Obrat	Obsazení dvěma piloty	Obsazení jedním pilotem	Vstupní rychlost IAS
Normální přemet Loop	ano	ano	kap. 4.3.6. bod 1.
Souvrat Stall turn	ano	ano	kap. 4.3.6. bod 2.
Smyčková osmička Lazy eight	ano	ano	kap. 4.3.6. bod 3.
Vývrtka Spin	ano	ano	kap. 4.3.2. bod 4.
Svíčka Chandelle (climbing)	ano	ano	kap. 4.3.6. bod 4.
Stoupavá zatáčka Steep turn	ano	ano	kap. 4.3.6. bod 5.

2.7 OBÁLKA PŘÍPUSTNÝCH NÁSOBKŮ PŘI OBRATECH

Přerušovaná čára platí pouze při použití nádstavců křídla.



2.8 POSÁDKA

Posádku tvoří jeden nebo dva piloti. Při obsazení jedním pilotem, musí pilot sedět na předním sedadle, přičemž hmotnost pilota (včetně padáku) musí být min. 70 kg. V případě lehčího pilota než 70 kg, v předním prostoru nutno použít sedačku s přítěží o hmotnosti 15 kg. Zadní sedadlo musí být zajištěno proti sklopení a popruhy na zadním sedadle sepnuty, staženy i zajištěny.

2.9 DRUHÝ PROVOZU

Kluzák je klasifikován ve třídě cvičné s možností provádět omezený výběr akrobatických obrátů (viz odst. 2.6.). Jsou povoleny pouze denní lety v podmínkách VFR a lety v mracích. Lety v podmínkách tvoření námrazy jsou zakázány. Při použití nádstavců křídel jsou lety v mracích zakázány.

VÝSTRAHA: 1. AKROBATICKÝ PROVOZ KLUZÁKU JE NUTNO ZAZNAMENAT DO DENÍKU KLUZÁKU TAK, ABY BYLO MOŽNÉ ZJISTIT CELKOVÝ NÁLET AKROBACIE OD VÝROBY KLUZÁKU.

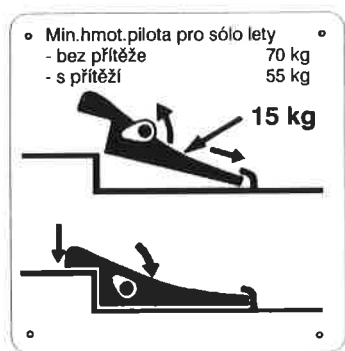
2. PŘI POUŽITÍ NÁDSTAVCŮ KŘÍDLA JSOU VEŠKERÉ AKROBATICKE OBRATY ZAKÁZÁNY.

3. PROVOZ KLUZÁKU S NÁDSTAVCI KŘÍDEL JE NUTNO ZAZNAMENAT DO DENÍKU KLUZÁKU TAK, ABY BYLO MOŽNÉ ZJISTIT CELKOVÝ NÁLET S NÁDSTAVCI KŘÍDEL OD VÝROBY KLUZÁKU.

2.12 ŠTÍTKY

Štítky v předním i zadním pilotním prostoru jsou zdůrazněna tato provozní omezení.

a) přední pilotní prostor



Viz LP 2.4

b) přední i zadní pilotní prostor

MAXIMÁLNÍ RYCHLOST (IAS)

VLEKU NAVIJÁKEM :	V_w	120 km/h
AEROVLEKU :	V_T	150 km/h
OBRATU :	V_A	150 km/h

Viz LP 2.2

MAX.HMOTNOST CELKOVÁ	510 kg
PRÁZDNÁ HMOTNOST STANDARD	310 kg

POVOLENÉ AKROBATICKÉ OBRATY:

NORMÁLNÍ PŘEMET	SOUVRAT
STOUPAVÁ ZATÁČKA	VÝVRTKA
SMYČKOVÁ OSMIČKA	SVÍČKA

Viz LP 2.6

SÓLO LETY JEN Z PŘEDNÍHO SEDADLA



L 23 SUPER - BLANÍK

LETOVÁ PŘÍRUČKA

Do - L23 -1012.1

Jsou-li instalovány nádstavce křídla:

**PŘI POUŽITÍ NÁDSTAVCŮ KŘÍDLA JSOU VEŠKERÉ
AKROBATICKÉ OBRATY ZAKÁZÁNY.**

Jsou-li instalovány nádstavce křídla:

**PŘI POUŽITÍ NÁDSTAVCŮ KŘÍDLA JE MAX.
PŘÍPUSTNÁ RYCHLOST V_{NE} 230 km/h IAS**

Viz LP 2.2



4.3.5 POUŽITÍ BRZDICÍCH KLAPEK

Brzdicích klapěk se doporučuje použít v těchto případech:

- 1. Pro usnadnění přistání, hlavně v terénu s překážkami.**
- 2. Pro zvýšení přesnosti rozpočtu na přistání.**

Poznámka: Použije-li se brzdicích klapěk při přistávání, je nutno volit přistávací rychlost o cca 10 km/h vyšší, protože pádová rychlost při otevřených brzdicích klapkách je o cca 5 + 7 km/h vyšší.

- 3. Pro zabezpečení nepřekročení maximální přípustné rychlosti, a to:**

- a) při pádu do nenormální polohy, např. při akrobacii
- b) při nezvládnutí letu v mracích.

Brzdicích klapěk jako prostředku pro snížení rychlosti se doporučuje použít v každém případě, jakmile kluzák začne nadměrně zvyšovat rychlost a pilot si není jist polohou kluzáku a zvládnutím situace. Použitím brzdicích klapěk se zajistí bezpečnost a usnadní se pilotáž, poněvadž otevřené brzdicí klapky značně stabilizují polohu kluzáku. Při vysouvání brzdicích klapěk hlavně při velkých rychlostech pevně držet ovládací páku.

4.3.6 ZÁKLADNÍ AKROBACIE

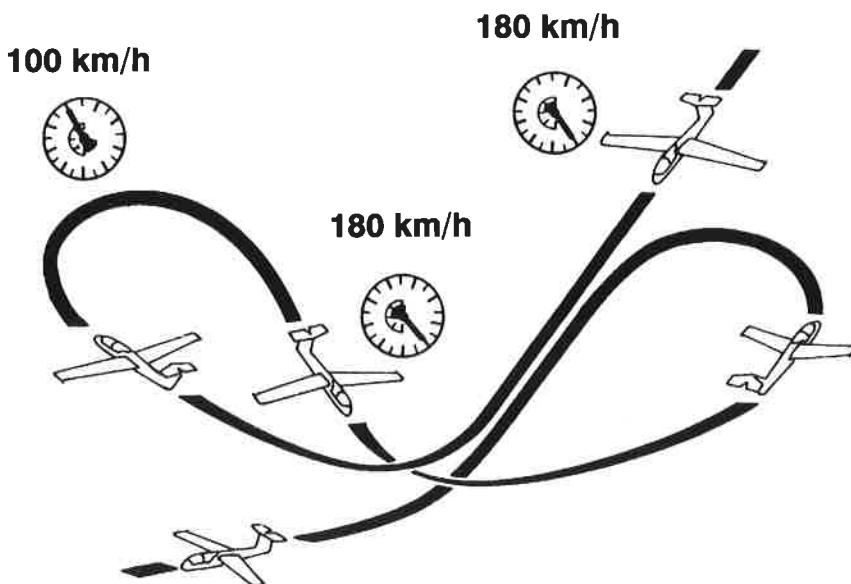
S kluzákem je možno provádět vyjmenované akrobatické obraty. Vzhledem k vlastnostem kluzáku a to, že kluzák se velmi snadno "rozbíhá", je nutno mít stále na zřeteli omezení v kap. 2.2., 2.6. a 2.7.

Pokyny pro provádění vyjmenovaných akrobatických obrátů jsou uvedeny na listech 12, 13 a 16 až 20 této kapitoly.

3. Smyčková osmička

(obrat, který pozůstává ze dvou na sebe navazujících stoupavých zatáček).

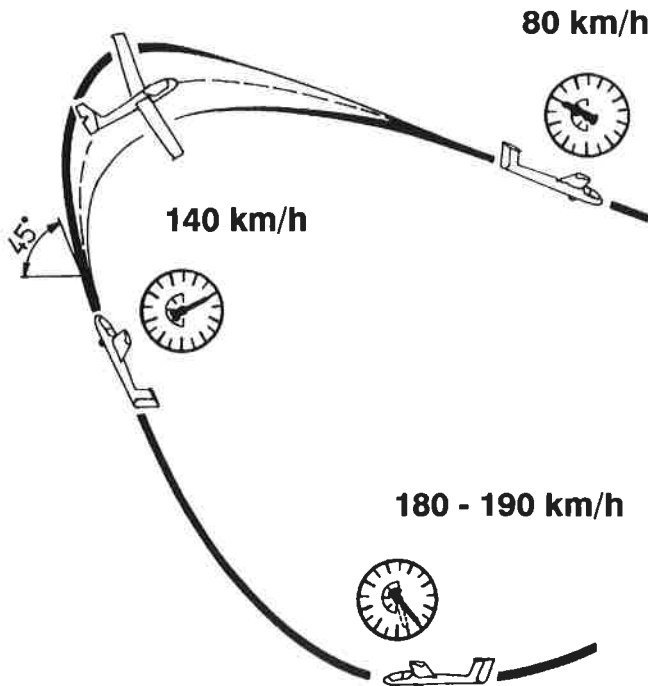
Kluzák rozběhněte pozvolným potlačením řídicí páky na vstupní rychlost 180 km/h IAS (při obsazení jedním i dvěma piloty). Plynulým přitahováním řídicí páky při současném koordinovaném použití křidélek a směrového kormidla provedte stoupavou zatáčku na zvolenou stranu. Při rychlosti 100 km/h IAS převedte kluzák do klesání na rychlost 180 km/h IAS, pak plynulým přitahováním řídicí páky při současném koordinovaném použití křidélek a směrového kormidla provedte opačnou stoupavou zatáčku. Dráha letu se protíná v nejnižším bodě osmičky.



Obr.4 - 6

4. Svíčka

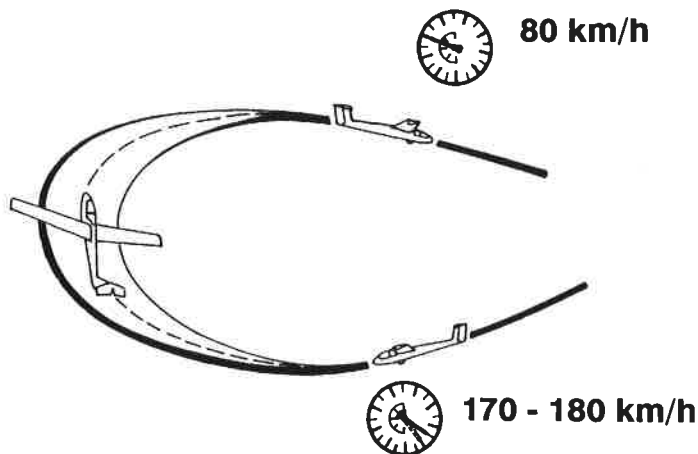
Kluzák rozběhněte pozvolným potlačením řídicí páky na vstupní rychlost 180 km/h + 190 km/h IAS (při obsazení jedním i dvěma piloty). Plynulým soustavným přitahováním řídicí páky převedte kluzák do strmého stoupání nad horizont pod úhlem cca 45° (úhel nevětšujte). Při rychlosti 140 km/h IAS vyšlápněte směrové kormidlo na zvolenou stranu zatáčení a koordinovaným souhlasným vychýlením křidélek přiveďte kluzák do protisměru s převedením do klouzavého letu s minimální rychlostí 80 km/h IAS.



Obr.4 - 7

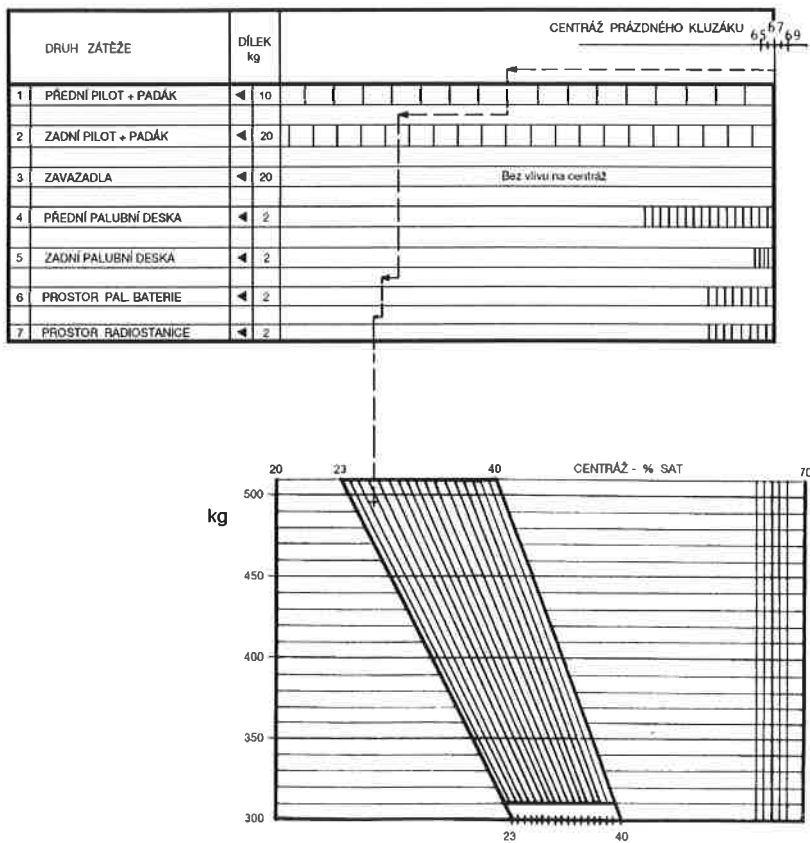
5. Stoupavá zatáčka

Pro provedení tohoto obratu použijte vstupní rychlost 170 km/h IAS (180 km/h IAS při obsazení dvěma piloty). Uved'te kluzák do stoupání se současným náklonem cca 45°. Po otočení o cca 150° převádějte kluzák do klouzavého letu tak, aby obrat byl ukončen v protilehlém směru a rychlost neklesla pod 80 km/h IAS.



Obr.4 - 8

Vyvažovací diagram:



Obr. 6-1

6.5 SEZNAM VÝSTROJE

Položky označené písmenem X jsou zahrnuty do hmotnosti prázdného standardně vybaveného kluzáku (viz bod 6.4.), položky označené písmenem 0 nejsou zahrnuty do hmotnosti prázdného kluzáku, ale dodávají se s kluzákem na přání zákazníka.

A	B	Název	Označení	Hmotnost kg	Rameno od vztažné roviny (žebro č.1)mm	Datum montáže
X		Výškoměr	LUN 1124.01 před.pal.deska zad.pal.deska	0,85	-1773,5 -553,5	Uvedeno v osvědčeních o jakosti a kompletnosti (a t e s t ů) jednotlivých přístrojů a agregátů
X		Rychloměr	LUN 1106.10-8 před.pal.deska zad.pal.deska	0,40	-1775,5 -555,5	
X		Elektr. zatačkoměr	LUN 1211.1 před.pal.deska zad.pal.deska	0,36	-1775,5 -555,5	
X		Variometr ± 5 m/s	LUN 1141 před.pal.deska zad.pal.deska	0,48	-1788,5 -568,5	
X		Variometr ± 30 m/s	LUN 1147.10-8 před.pal.deska	0,55	-1768,5	
X		Kompas pilotní	LUN 1221.1-8 před.pal.deska zad.pal.deska	0,105	-1766,5 -546,5	

A:standardní

B:nestandardní

(pokr.)

A	B	Název	Označení	Hmotnost kg	Rameno od vztažné roviny (žebro č.1)mm	Datum montáže
	0	Variometr ±30 m/s	LUN 1147.10-8 zad.pal.deska	0,55	- 580	Uvedeno v osvědčeních o jakosti a kompletnosti (a t e s t ů) jednotlivých přístrojů a agregátů
	0	Spodní závěs - zástavba	TOST G88	1,20	-0,220	
	0	Přední závěs - zástavba	TOST G85	2,270	-2150	
	0	Ochrana lana	Trubka	0,120	-0,016	
	0	Blok radiostanice				
	0	Nátěr				

A: standardní

B: nestandardní