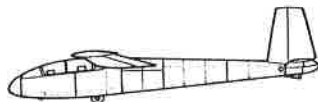




## Aircraft Industries



# ZÁVAZNÝ BULLETIN

**ZB číslo: L13/116a**

**Týká se:** Všech kluzáků L13 Blaník.

Poznámka: Závazný bulletin L13/116a se netýká kluzáků v provedení L-13A a L-13 Zesílený ve smyslu bulletinu L13/112a.

**Předmět:** Kontrola mechanických charakteristik materiálu horní a dolní pásnice křídla.

**Důvod:** Nález neshodných mechanických charakteristik materiálu na kluzáku L13 Blaník v provozu.

**Provést nejpozději do:** Před dalším provozem kluzáku.

**Provede:** Držitel licence údržby letadel dle ICAO, Annex 1 s typovou kvalifikací L13.  
Organizace / osoba oprávněná ke zkouškám měření vodivosti materiálu pomocí vířivých proudů.

**Náklady hradí:** Provozovatel.

**Potřebný materiál dodá:** Výrobce.

**Bulletin nabývá platnosti:** Dnem vydání.

**Listů celkem:** 8

Ing. Miroslav Pešák  
Hlavní konstruktér

Technický obsah tohoto dokumentu je schválen na základě oprávnění projekční organizace č. EASA.21J.119.

24. 1. 2013

## A. POSTUP PRÁCE

1. Demontujte levé a pravé křídlo z kluzáku.  
Demontované křídla uložte do svislé polohy do vhodných stojanů - viz obr. 3.
2. Provedte následující práce pro zajištění přístupu ke kontrolovaným místům:
  - a. Odpojte táhlo ovládání křídélka na páce u žebra č. 1, demontujte přemostění. Táhlo ovládání křídélka spusťte na stojinu nosníku.
  - b. Vysuňte vztlakové klapky do max. vysunuté polohy a zajistěte vhodnou podložkou mezi náběžnou hranou vztlakové klapky a zavětráním křídla - dle obr. 3.  
Odpojte táhlo ovládání vztlakové klapky u žebra č. 1 na vztlakové klapce, demontujte přemostění. Pomocí vázacího drátu zafixujte hřídel ovládání vztlakové a brzdící klapky - dle obr. 3.  
Na 1. žeburu křídla demontujte pomocnou podpěru (odvrtejte 2 nýty, popř. 1 nýt a podpěru vytočte dolů).
3. Otvorem v žeburu 1 provedte kontrolu materiálu dolní a horní pásnice křídla následujícím způsobem:
  - a. Před měřením, pomocí vhodných přípravků, odstraňte nečistoty a mastnotu z kontrolovaného místa. Pro kontrolu je přístupná svislá část pásnice přiléhající ke stojině nosníku - viz obr. 2.  
Kontrolu proveďte v oblastech vyznačených na obr. 2.
  - b. Metoda: měření vodivosti materiálu pomocí vířivých proudů  
- doporučená měřicí frekvence: 60 kHz  
- průměr sondy: do  $\varnothing$  14 mm  
- měřené dotykové místo: dolní a horní pásnice křídla (mezi nýty) - viz obr. 2.
  - c. Povolené rozmezí naměřených hodnot

% IACS (International Annealed Copper Standard)
28,5 - 34,0
  - d. měření několikrát zopakujte pro ověření výsledků, na různých místech v oblasti uvedené na obr. 2.
  - e. Jinou alternativní metodu měření konzultujte předem s výrobcem.

4. V případě, že naměřené hodnoty jsou v povoleném rozpětí, provedte zápis do Deníku kluzáku podle bodu I a informujte výrobce kluzáku - dle části A, bodu 5 tohoto bulletinu.
5. V případě, že naměřené hodnoty nejsou v povoleném rozpětí, provedte zápis do Deníku kluzáku podle bodu I a informujte výrobce kluzáku.

V hlášení výrobcí kluzáku uveďte:

- naměřené hodnoty (% IACS) pro levé a pravé křídlo,
- výrobní číslo kluzáku,
- imatrikulaci kluzáku,
- výrobní číslo levého a pravého křídla,
- celkový nálet kluzáku (v letových hodinách),
- počet startů

Kontaktní adresa: Aircraft Industries, a. s.  
Product Support Department  
Kunovice 1177  
CZ 686 04  
tel: +420 572 817 660,  
fax: +420 572 816 112  
e-mail: ots@let.cz

6. Po provedené kontrole provedte zpětnou montáž táhla ovládání křídélka a ovládání vztlakové klapky:

**POZNÁMKA:** Všechny svorníky musí být namontovány hlavou nahoru (v pozici odpovídající horizontálnímu letu).

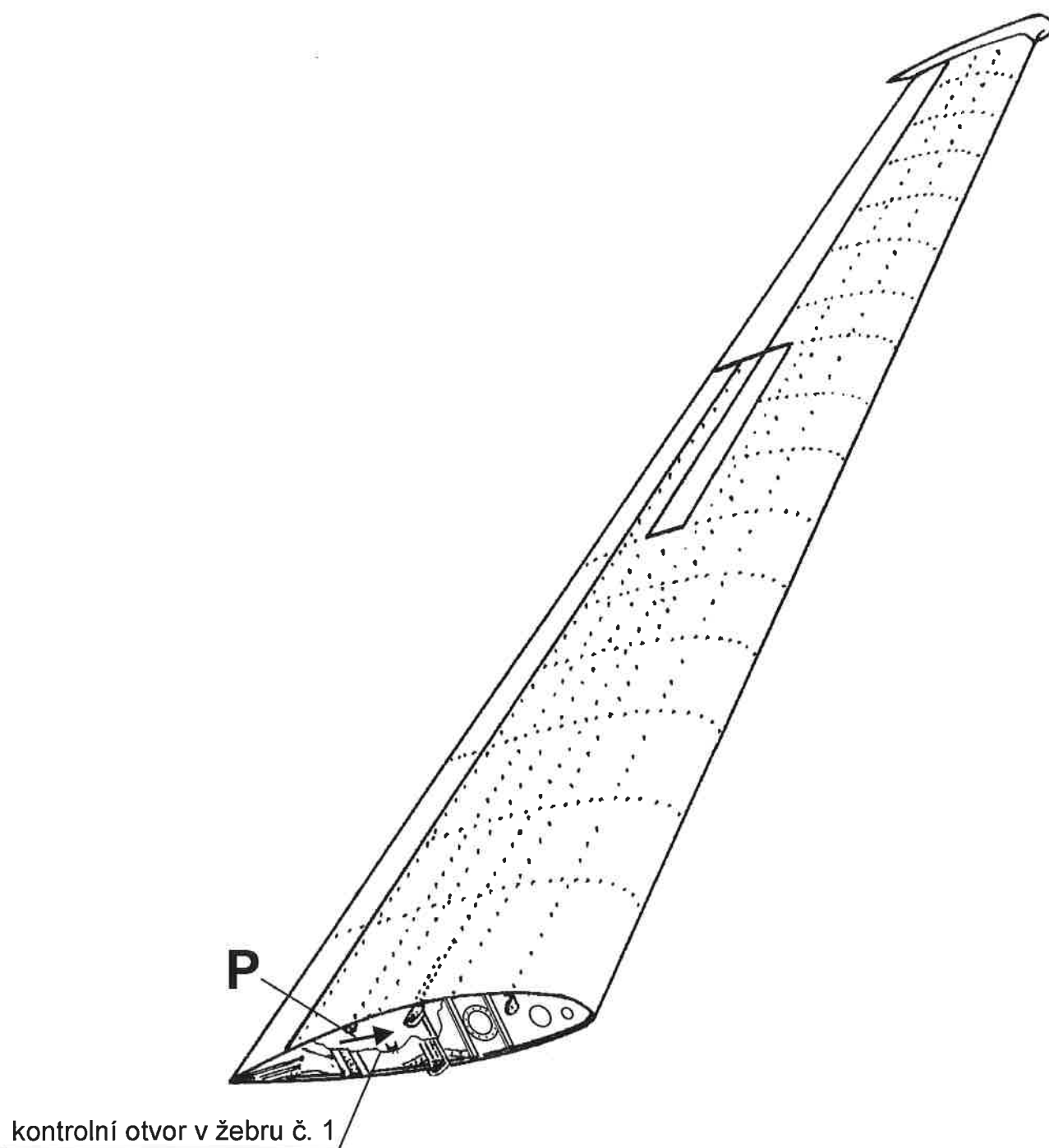
- a. Odstraňte vázací drát pro fixaci hřídele ovládání vztlakové a brzdící klapky. Připojte odpojená táhla. Na zajištění matic použijte nové závlačky. Zanýtujte zpět pomocnou podpěru na 1. žebro.
- b. Instalujte demontovaná přemostění dle Příručky pro provoz a údržbu větroně L13 Blaník bez GO.
- c. Namontujte zpět levé a pravé křídlo na kluzák.

## **B. POTŘEBNÝ MATERIÁL**

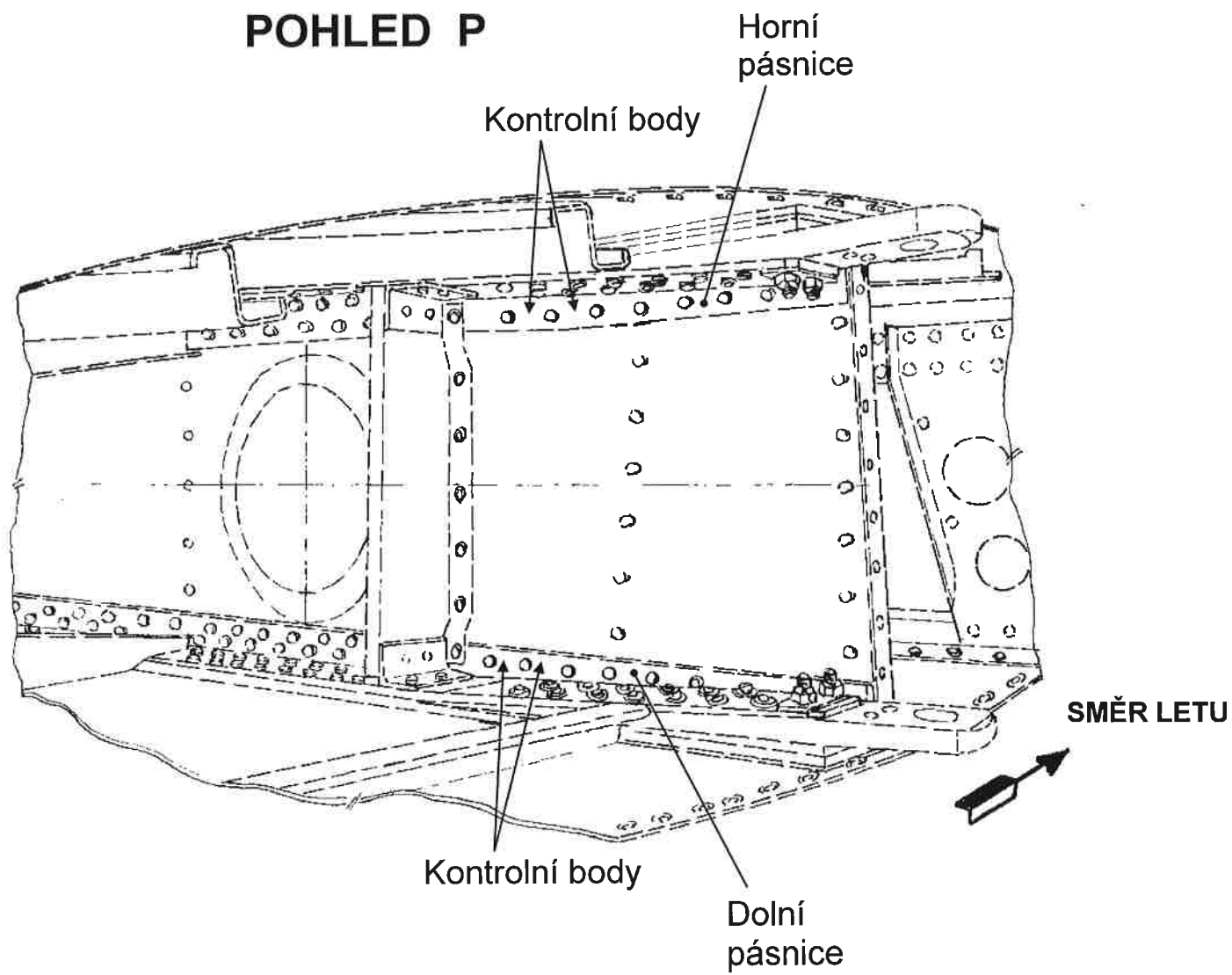
Závlačka 1,6 x 16 CSN 021781.04 – Nomenklatura 36101616 – 4ks

Nýt 2,6x8 – Nomenklatura 35232608 – 4ks (pro pomocnou podpěru)

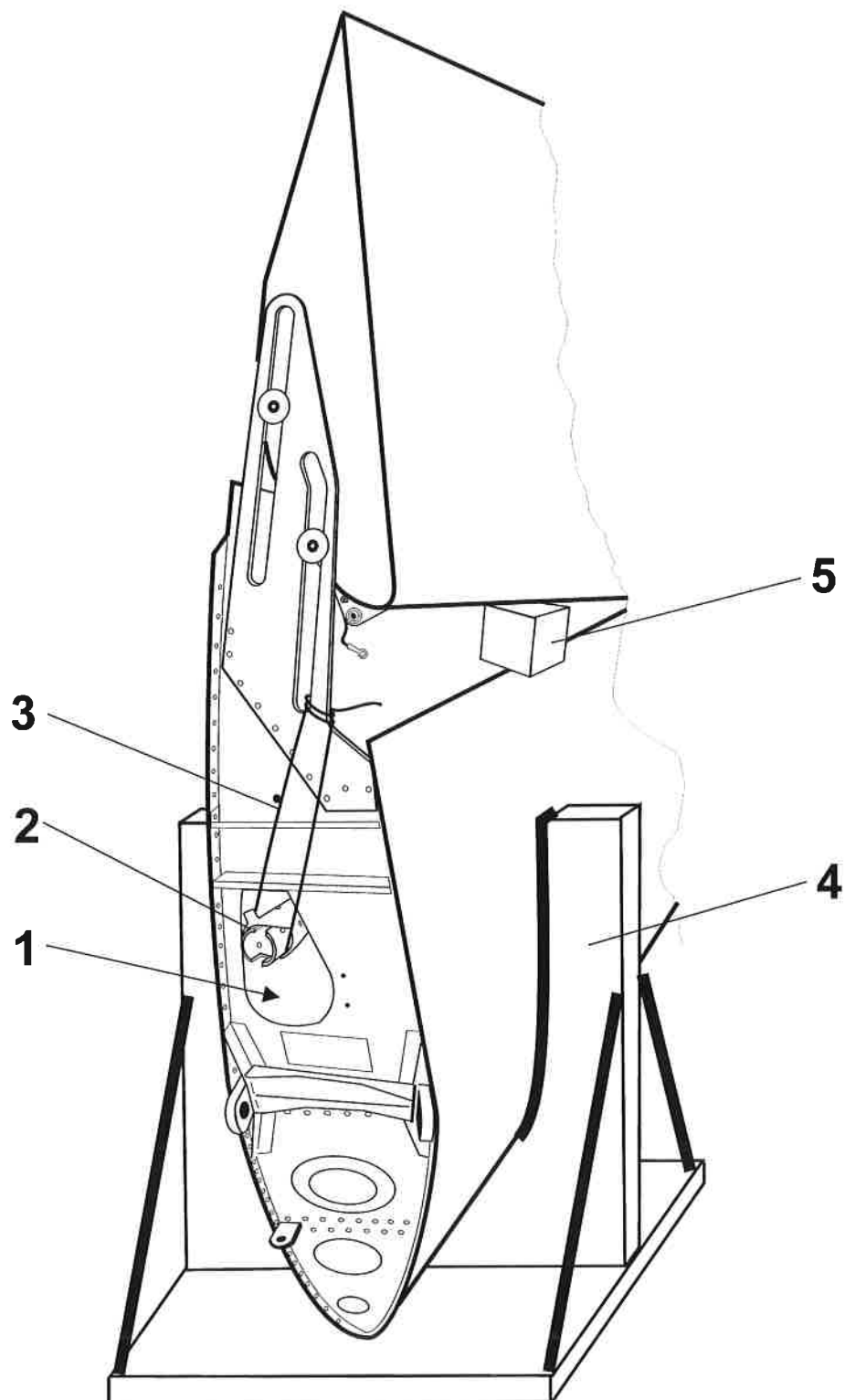
## C. OBRAZOVÁ ČÁST



Obr. 1



Obr. 2 - Kontrolní body na dolní a horní pásnici křídla



Obr. 3 - Pohled na připravené křídlo pro kontrolu

- (1) Přístup pro kontrolu; (2) Hřídel ovládání vztlakových a brzdících klapek;  
(3) Vázací drát; (4) Vhodný stojan; (5) Vhodná podložka

## **D. POTŘEBNÁ DOKUMENTACE**

Příručka pro provoz a údržbu větroně L13 Blaník bez GO, č. dok. Do-L13-1131.1

## **E. NORMOHODINY**

Předpokládaná pracnost demontážních a montážních postupů je cca 3 Nhod.  
Předpokládaná pracnost kontroly je cca 1 Nhod.

## **F. POTŘEBNÉ NÁŘADÍ**

- a. Příklad pro zjištění tvrdosti materiálu:
  - přístroj pro měření vodivosti materiálu metodou vířivých proudů (EDI)  
(Zařízení pro kontrolu vodivosti hliníkových slitin musí mít schopnost měření vodivosti s přesností +/- 1% IACS nebo lepší. Zařízení musí mít citlivost (rozlišitelnost) 0,5% IACS nebo lepší v certifikovaném rozsahu vodivosti.)
- b. Standardní vybavení oprávněného servisního střediska.

## **G. NÁHRADNÍ DÍLY V PROVOZU**

Pokud jsou na skladě, provést kontrolu dle části A, bodu 3 tohoto bulletinu.

## **H. HMOTNOST A VYVÁŽENÍ KLUZÁKU**

Bez vlivu.

## I. ZÁPIS DO DRAKOVÉHO ZÁZNAMNÍKU PO REALIZACI BULLETINU

Provedena kontrola materiálu dolní a horní pásnice křídla v souladu se ZB L13/116a.

Zjištěný stav:

Naměřené hodnoty (%IACS) jsou:

A. pro levé křídlo - dolní pásnice..... ; - horní pásnice.....

B. pro pravé křídlo - dolní pásnice..... ; - horní pásnice.....

Materiál vyhovuje / nevyhovuje povolenému rozmezí naměřených hodnot.

V obou případech zašlete hlášení výrobcí kluzáku dle části A, bodu 5 tohoto bulletinu.

V případě, že materiál nevyhovuje povolenému rozmezí naměřených hodnot nesmí být kluzák uvolněn do provozu;

Datum: .....

Provedl: .....

(čitelný podpis osvědčujícího pracovníka)

Vypracoval: František Falešník



Schválil: Ing. Pavel Ulrich

